

Η ακαδημαϊκή ταυτότητα που έχετε στην κατοχή σας, φέρει πλινθίο αποτελούμενο από επεξεργαστή (CPU), μνήμη (ROM, EEPROM, RAM), ειδικό λογισμικό (Card Operating System) και ειδικά χαρακτηριστικά ασφαλείας.

Έχετε την δυνατότητα να ενσωματώσετε στην ακαδημαϊκή σας ταυτότητα Ψηφιακά Πιστοποιητικά, τα οποία μπορούν να χρησιμοποιηθούν:

- για την ψηφιακή υπογραφή ηλεκτρονικών μηνυμάτων (e-mail) ή εγγράφων (αρχεία .pdf)
- για την κρυπτογράφηση/αποκρυπτογράφηση ηλεκτρονικών μηνυμάτων

Συγκεκριμένα, η ακαδημαϊκή σας ταυτότητα έχει ελεύθερο χώρο για την ενσωμάτωση 12 πιστοποιητικών. Πιο αναλυτικά, υπάρχει χώρος για:

- 4 πιστοποιητικά με μέγεθος 2048bits, με δυνατότητα υπογραφής και αποκρυπτογράφησης
- 4 πιστοποιητικά με μέγεθος 2048bits, με δυνατότητα υπογραφής αλλά όχι αποκρυπτογράφησης
- 2 πιστοποιητικά με μέγεθος 1024bits, με δυνατότητα υπογραφής και αποκρυπτογράφησης
- 2 πιστοποιητικά με μέγεθος 1024bits, με δυνατότητα υπογραφής αλλά όχι αποκρυπτογράφησης

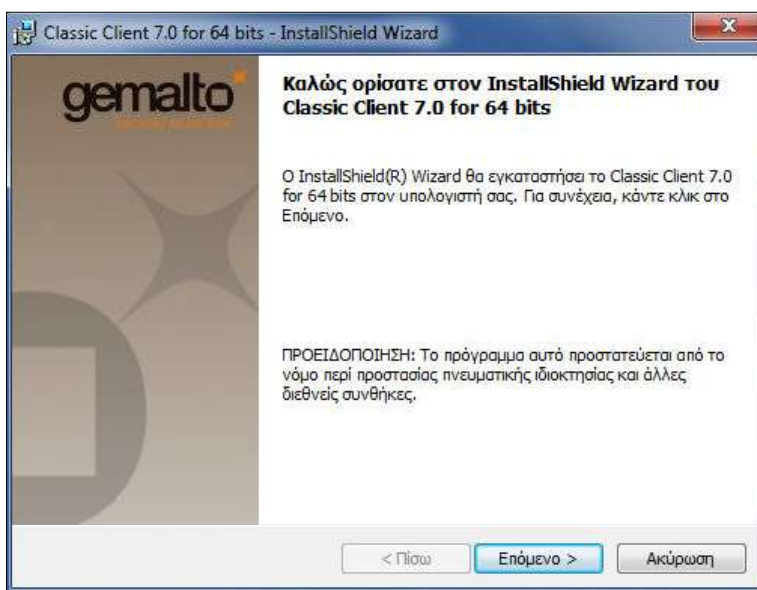
1. Εγκατάσταση Λογισμικού (Classic Client)

Για τη διαχείριση της Ακαδημαϊκής Ταυτότητας σε περιβάλλον Windows, είναι απαραίτητη η εγκατάσταση του διαθέσιμου λογισμικού (Classic Client) για τον αναγνώστη/εγγραφέα της ταυτότητας. Μέσω του Client μπορείτε να αλλάξετε το PIN/PUK της κάρτας και να διαχειριστείτε τα ψηφιακά πιστοποιητικά αυτής.

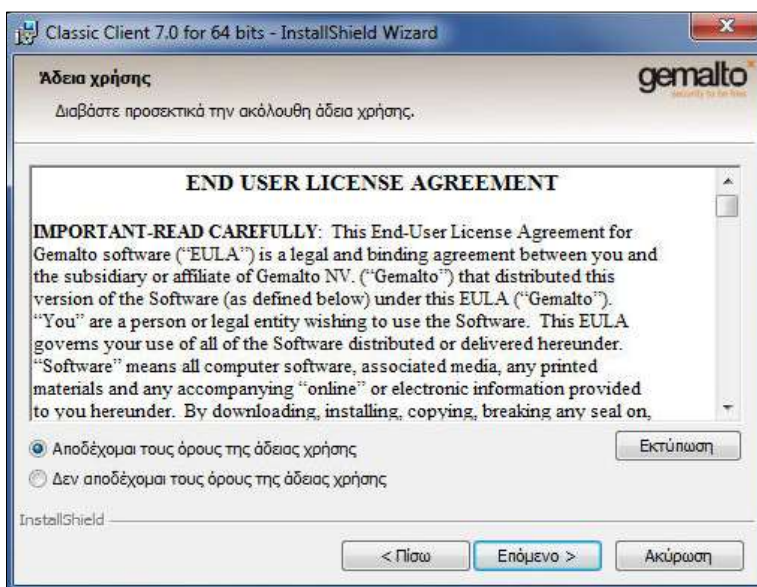
Αρχικά θα πρέπει να πραγματοποιήσετε λήψη του διαθέσιμου Client από [εδώ](#).

Σημείωση: Οδηγίες για να βρείτε αν τα Windows είναι 32 ή 64 bit υπάρχουν [εδώ](#).

Έπειτα, αφού βρείτε το αρχείο που κατεβάσατε μπορείτε να ξεκινήσετε την εγκατάσταση κάνοντας διπλό κλικ πάνω σε αυτό. Στην οθόνη που θα εμφανιστεί πατήστε «Επόμενο» για να προχωρήσετε.



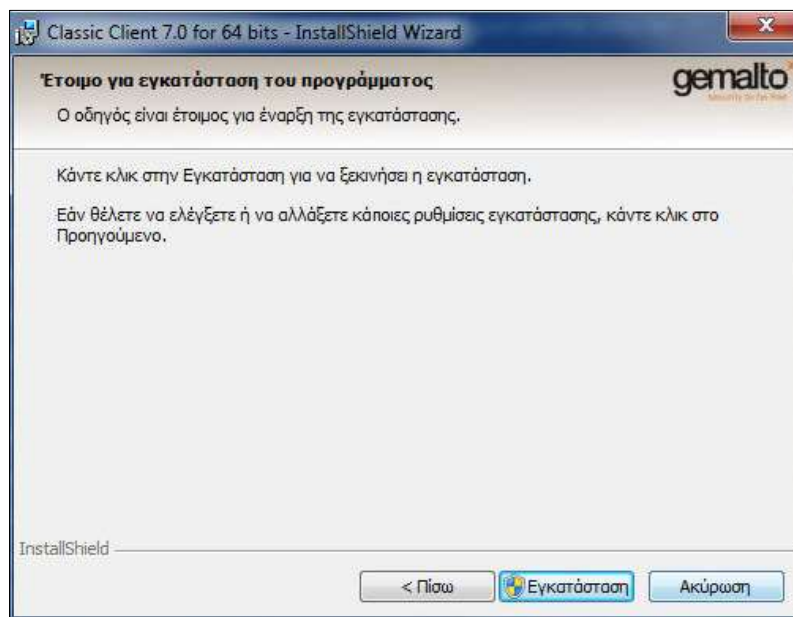
Αφού αποδεχτείτε τους όρους της άδειας χρήσης πατήστε «Επόμενο» για να προχωρήσετε.



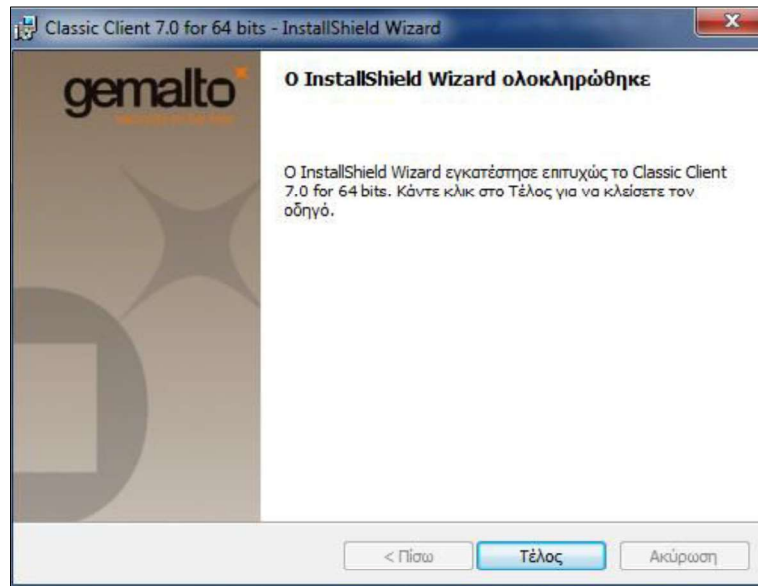
Στο επόμενο παράθυρο που θα εμφανιστεί μπορείτε να επιλέξετε σε ποιον φάκελο επιθυμείτε να γίνει η εγκατάσταση του προγράμματος πατώντας στο κουμπί «Αλλαγή» ή να προχωρήσετε επιλέγοντας τον προκαθορισμένο φάκελο που έχει επιλεγεί πατώντας «Επόμενο».



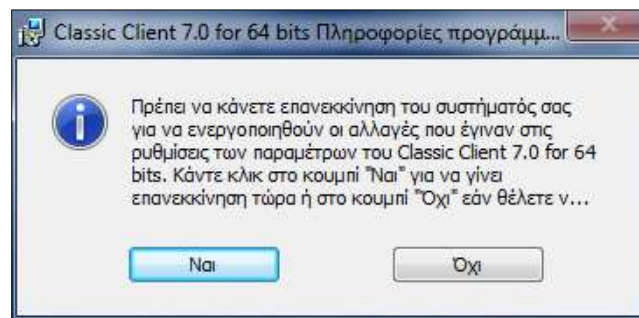
Στο τελευταίο βήμα της εγκατάστασης, εφόσον δεν επιθυμείτε να κάνετε κάποια αλλαγή στις προηγούμενες ρυθμίσεις εγκατάστασης, πατήστε το κουμπί «Εγκατάσταση» για να ολοκληρωθεί η διαδικασία.



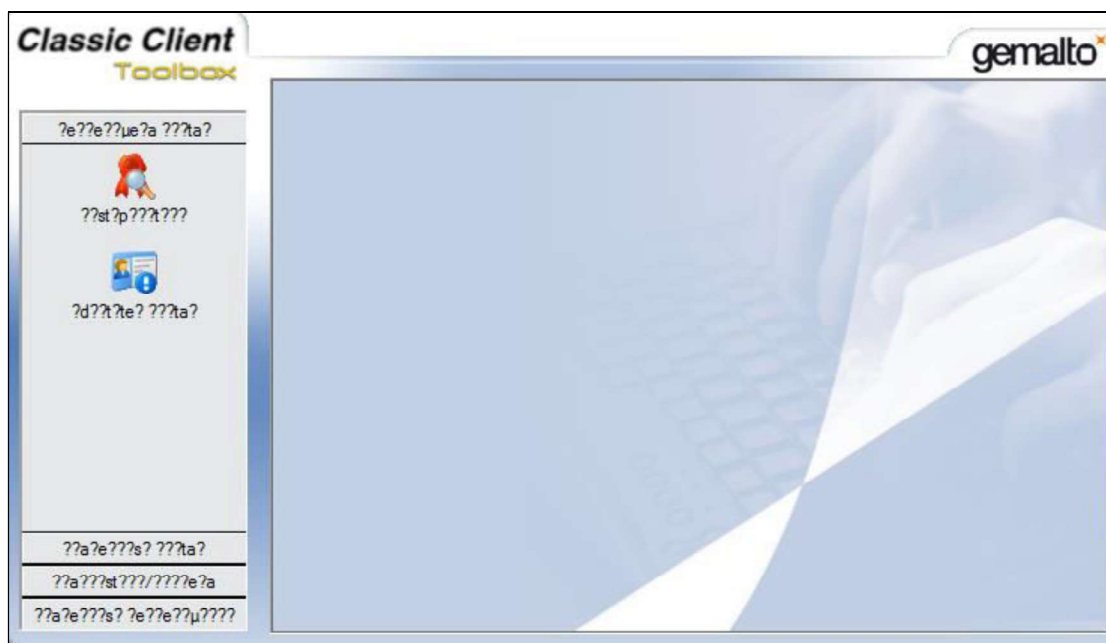
Μόλις ολοκληρωθεί η εγκατάσταση μπορείτε πλέον να κλείσετε το πρόγραμμα εγκατάστασης πατώντας στο κουμπί «Τέλος».



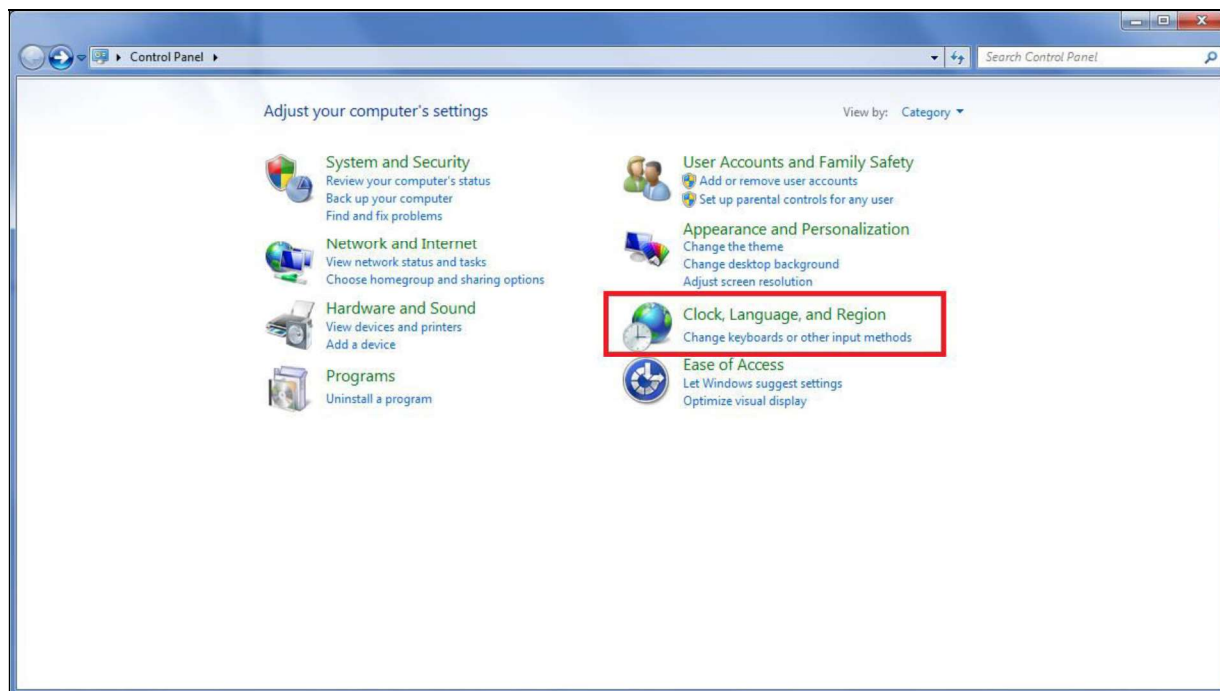
Προκειμένου να ενεργοποιηθούν οι αλλαγές που έγιναν στις ρυθμίσεις των παραμέτρων του Classic Client θα πρέπει να κάνετε επανεκκίνηση του συστήματός σας. Αυτό μπορεί να γίνει επιλέγοντας «Ναι» στο πλαίσιο διαλόγου που θα εμφανιστεί ή να κάνετε επανεκκίνηση αργότερα οπότε και θα πρέπει να επιλέξετε «Όχι» στο ίδιο πλαίσιο.



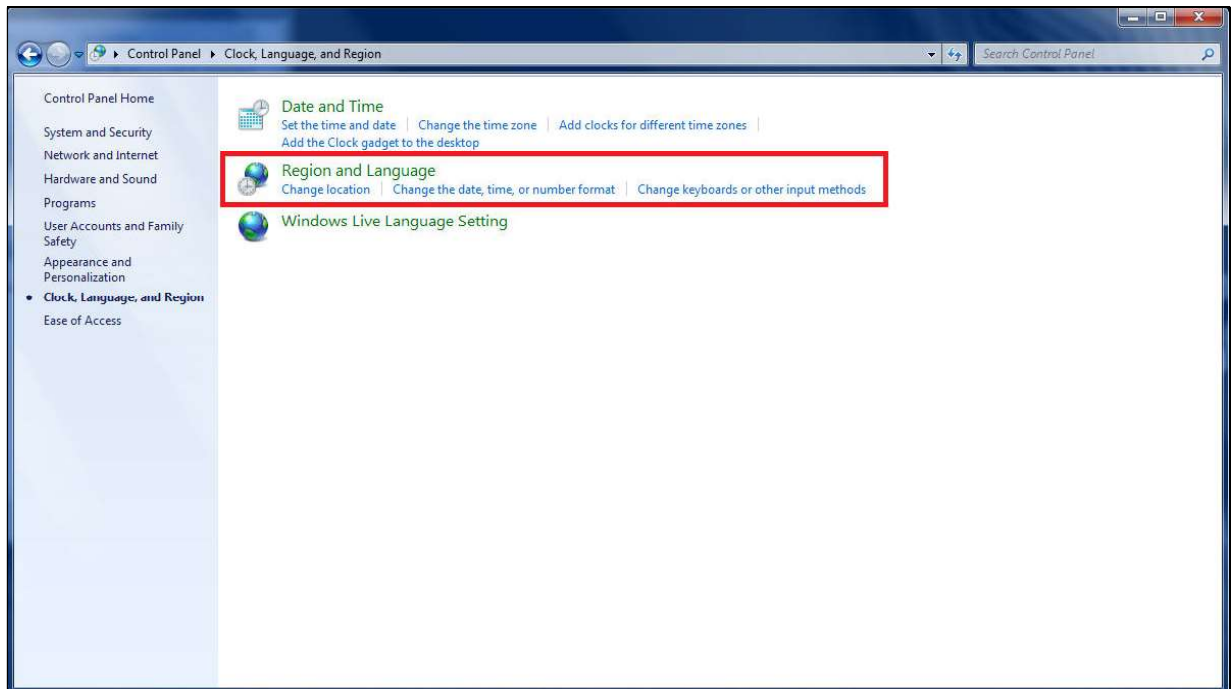
Εάν κατά την εκκίνηση του προγράμματος οι χαρακτήρες δεν είναι αναγνώσιμοι, πιθανώς θα πρέπει να ορίσετε ως System locale τα «Ελληνικά» από τις ρυθμίσεις του υπολογιστή.



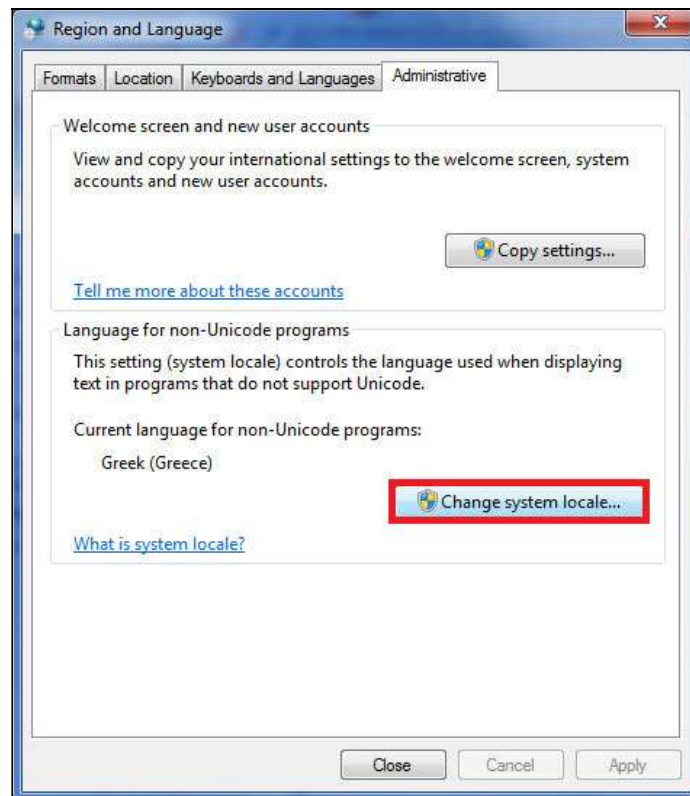
Συγκεκριμένα, ανοίξτε τον Πίνακα Ελέγχου και επιλέξτε την κατηγορία “Clock, Language, and Region”.



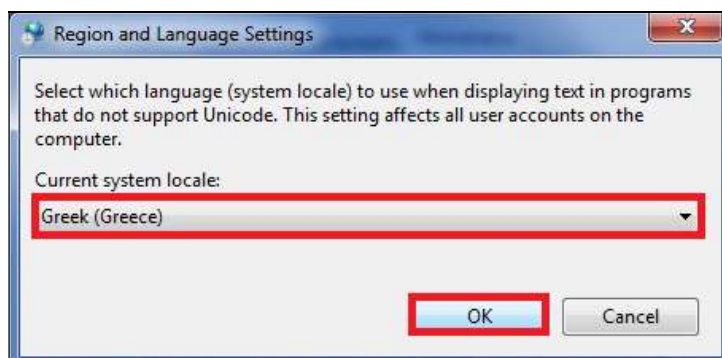
Στη συνέχεια μεταβείτε στις ρυθμίσεις “Region and Language”



και στο νέο παράθυρο που θα ανοίξει μεταβείτε στην καρτέλα “Administrative” και πατήστε στο κουμπί “Change system locale...”.



Στη διαθέσιμη λίστα επιλέξτε τα Ελληνικά και πατήστε “OK”.



Για να πραγματοποιηθούν οι αλλαγές αυτές θα πρέπει να πραγματοποιήσετε επανεκκίνηση του υπολογιστή σας. Στη συνέχεια το πρόβλημα κωδικοποίησης που αντιμετωπίζατε θα πρέπει να έχει αποκατασταθεί.

2. Drivers Αναγνώστη/Εγγραφέα

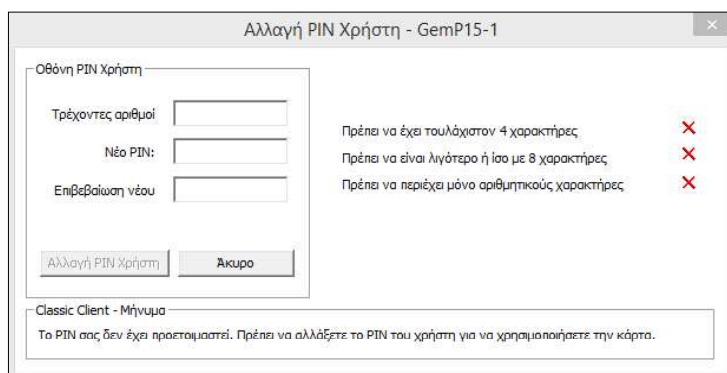
Για να χρησιμοποιήσετε την Ακαδημαϊκή Ταυτότητα θα πρέπει να συνδέσετε τον αναγνώστη/εγγραφέα στον υπολογιστή σας.

Εάν η συσκευή δεν αναγνωριστεί αυτόματα στον υπολογιστή σας, πιθανώς χρειάζεται να εγκαταστήσετε τους τελευταίους drivers για την συσκευή. Μπορείτε να κατεβάσετε τους drivers από την ακόλουθη σελίδα σύμφωνα με το λειτουργικό σύστημα του υπολογιστή σας:

http://support.gemalto.com/index.php?id=pc_usb_tr_and_pc_twin#.V3uGcLiLSUk

3. Διαχείριση PIN

Την πρώτη φορά που θα συνδέσετε την Ακαδημαϊκή σας Ταυτότητα στον υπολογιστή σας μέσω του αναγνώστη/εγγραφέα θα σας ζητηθεί να αλλάξετε το PIN της κάρτας.



Η διαχείριση του PIN σας επιτρέπει να πραγματοποιείτε αλλαγές στο PIN που σχετίζεται με την κάρτα που έχετε στην κατοχή σας. Σας επιτρέπει επίσης να κάνετε επισκόπηση της πολιτικής του PIN που έχει ήδη οριστεί για αυτή την συγκεκριμένη εγκατάσταση.

Στην προκειμένη περίπτωση, η πολιτική για τον ορισμό του PIN περιλαμβάνει τους ακόλουθους κανόνες:

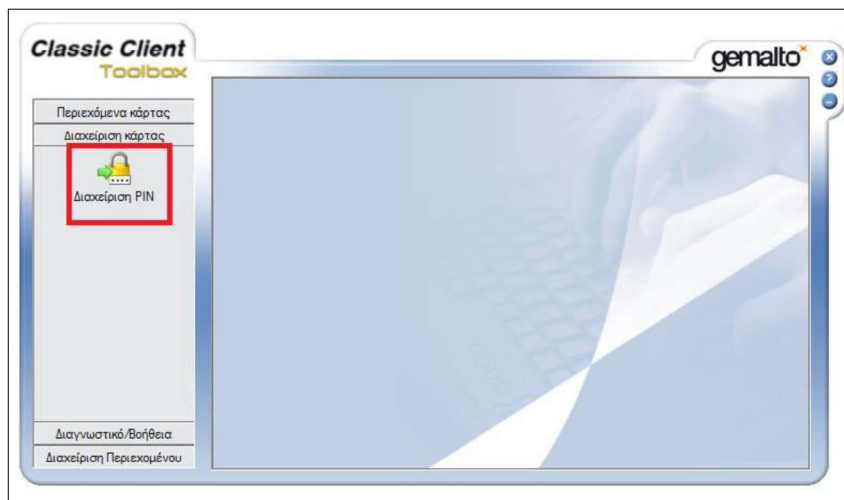
- Θα πρέπει να αποτελείται από τουλάχιστον 4 χαρακτήρες
- Δεν θα πρέπει να αποτελείται από περισσότερους από 8 χαρακτήρες
- Θα πρέπει να περιέχει μόνο αριθμητικούς χαρακτήρες

Για να αποκτήσετε πρόσβαση στην διαχείριση του PIN αρχικά θα πρέπει να έχετε συνδέσει την κάρτα σας στον αναγνώστη. Έπειτα από τον φάκελο εγκατάστασης του Classic Client θα πρέπει να εκτελέσετε την εφαρμογή "Classic Client Toolbox". Την εφαρμογή αυτή θα την βρείτε στον φάκελο εγκατάστασης και συγκεκριμένα, στον υποφάκελο "Classic Client".

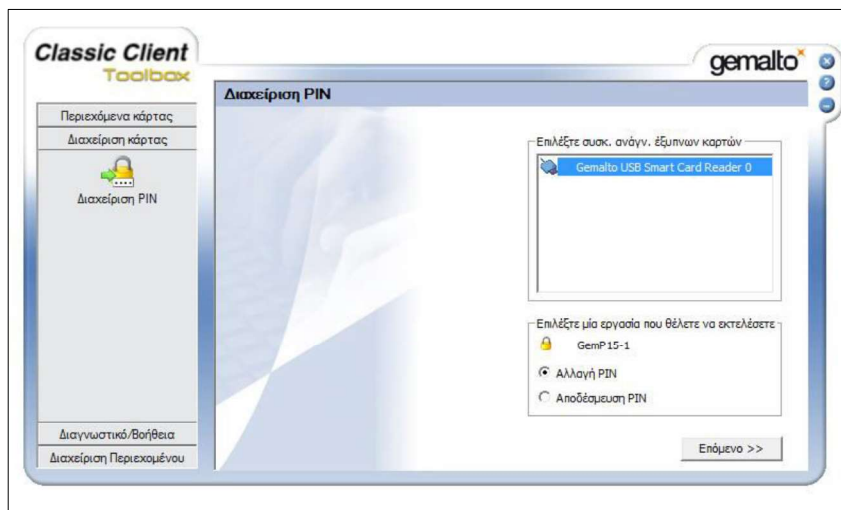
Μόλις ανοίξει η εφαρμογή θα δείτε την ακόλουθη οθόνη, από την οποία θα πρέπει να πατήσετε στην επιλογή «Διαχείριση κάρτας».



Έπειτα πατήστε πάνω στο εικονίδιο «Διαχείριση PIN» προκειμένου να συνεχίσετε.

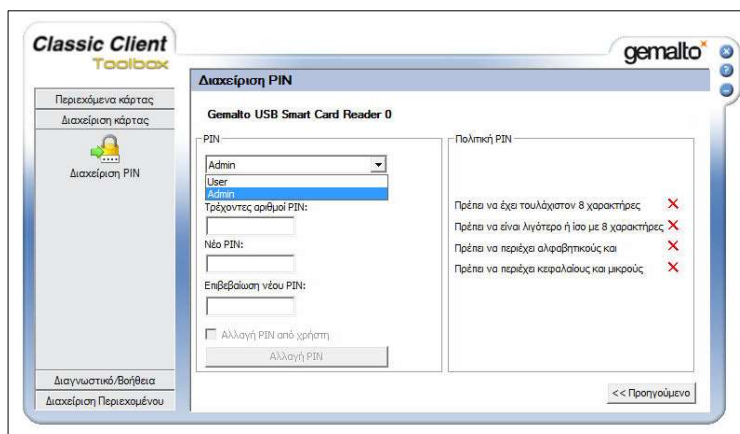


Στην επόμενη οθόνη σας δίνονται δύο δυνατότητες. Αρχικά μπορείτε να πραγματοποιήσετε αλλαγή του PIN σας ή να κάνετε αποδέσμευση του PIN εάν έχει δεσμευτεί μετά από 3 μη επιτυχημένες προσπάθειες σύνδεσης. Επιλέξτε λοιπόν ποια ενέργεια θέλετε να πραγματοποιήσετε και πατήστε στο κουμπί «Επόμενο».



3.1. Αλλαγή PUK

Για την αλλαγή του PUK (Admin PIN) και εφόσον έχετε ακολουθήσει τα παραπάνω βήματα, θα πρέπει να επιλέξετε αρχικά την επιλογή “Admin” από τη λίστα που εμφανίζεται.

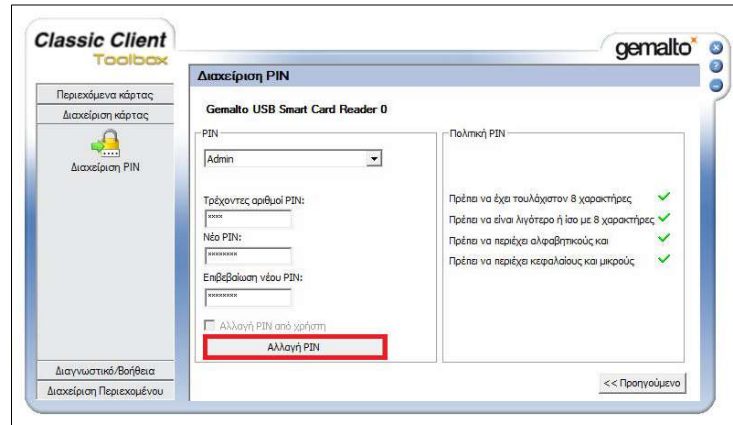


Στη συνέχεια θα πρέπει να συμπληρώσετε το τρέχον PUK σας στο πεδίο «Τρέχοντες αριθμοί PIN», το νέο PUK που επιθυμείτε στο πεδίο «Νέο PIN» καθώς και μια επιβεβαίωση του νέου PUK, στο πεδίο «Επιβεβαίωση νέου PIN», για λόγους ασφαλείας. Επισημαίνεται ότι η πολιτική για τον κωδικό PUK διαφέρει σε σχέση με αυτή που είχε αναφερθεί παραπάνω και αφορούσε το PIN σας. Συγκεκριμένα σε αυτή την περίπτωση θα πρέπει να ισχύουν οι ακόλουθοι κανόνες:

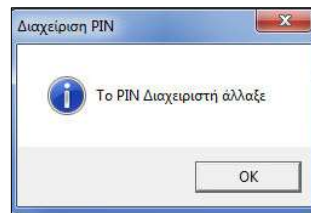
- Θα πρέπει να αποτελείται από τουλάχιστον 8 χαρακτήρες
- Δεν θα πρέπει να ξεπερνάει τους 8 χαρακτήρες
- Θα πρέπει να περιέχει αλφαβητικούς και

- Θα πρέπει να περιέχει κεφαλαίους και μικρούς χαρακτήρες

Μόλις συμπληρώσετε τα απαραίτητα πεδία πατήστε το κουμπί «Αλλαγή PIN» για να ολοκληρωθεί η αλλαγή.

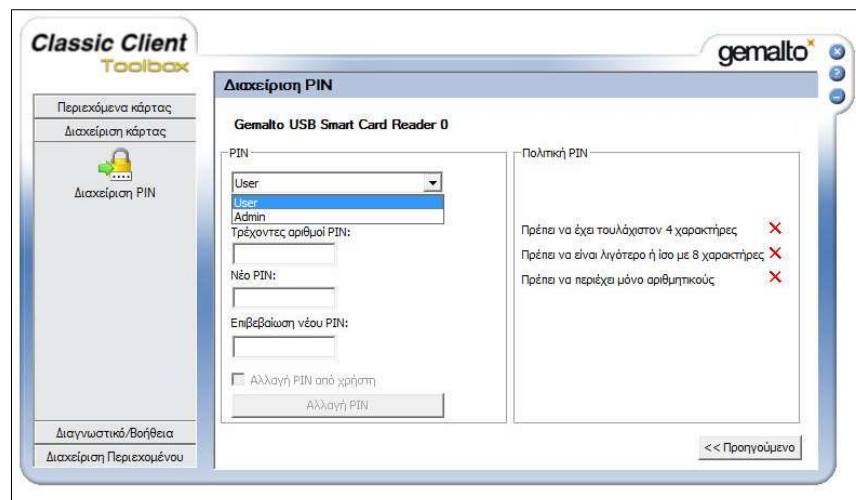


Εάν η ενέργεια πραγματοποιηθεί επιτυχώς εμφανίζεται σχετικό παράθυρο επιβεβαίωσης.



3.2. Αλλαγή PIN

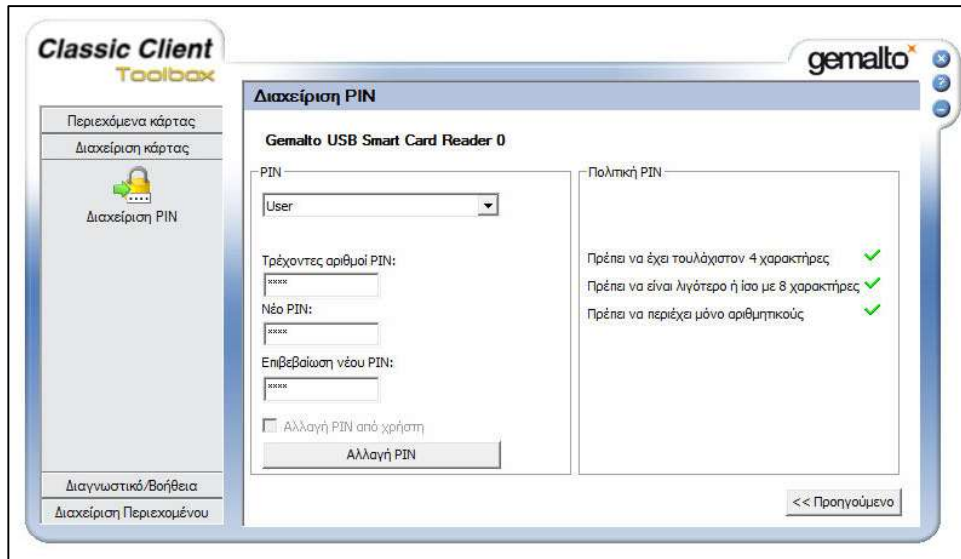
Η διαδικασία που πρέπει να ακολουθήσετε για την αλλαγή του PIN (User PIN) είναι παρόμοια με αυτή που παρουσιάστηκε παραπάνω για το PUK (Admin PIN). Εφόσον έχετε επιλέξει να κάνετε αλλαγή του PIN, θα πρέπει να επιλέξετε αυτή την φορά την επιλογή "User".



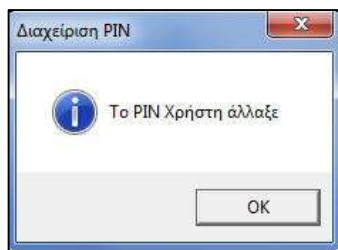
Έπειτα θα πρέπει να συμπληρώσετε το τρέχον PIN σας και το νέο με το οποίο επιθυμείτε να το αντικαταστήσετε καθώς επίσης και μια επιβεβαίωση αυτού. Για την αντικατάσταση του PIN ως απλός χρήστης ισχύουν οι παρακάτω κανόνες:

- Θα πρέπει να αποτελείται από τουλάχιστον 4 χαρακτήρες
- Δεν θα πρέπει να ξεπερνάει τους 8 χαρακτήρες
- Θα πρέπει να περιέχει μόνο αριθμητικούς χαρακτήρες

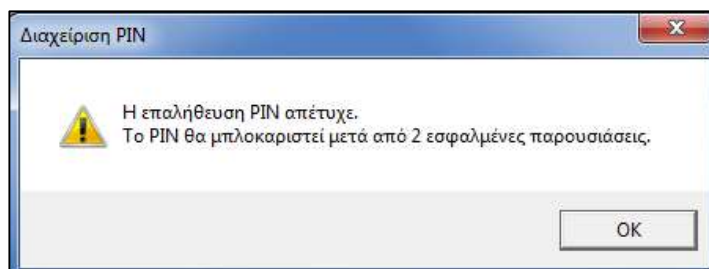
Μόλις συμπληρώσετε τα απαραίτητα πεδία πατήστε στο κουμπί «Αλλαγή PIN» για να πραγματοποιηθεί η αλλαγή.



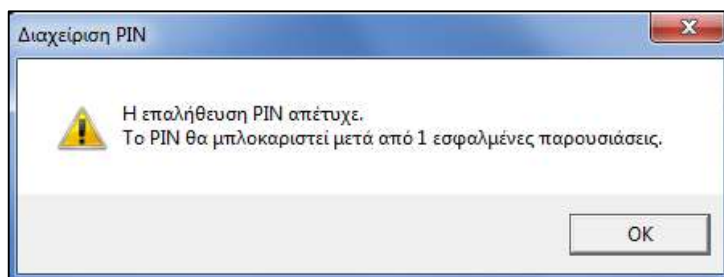
Όμοια με πριν ένα παράθυρο επιβεβαίωσης θα εμφανιστεί σε περίπτωση που η ενέργεια σας ολοκληρωθεί επιτυχώς.



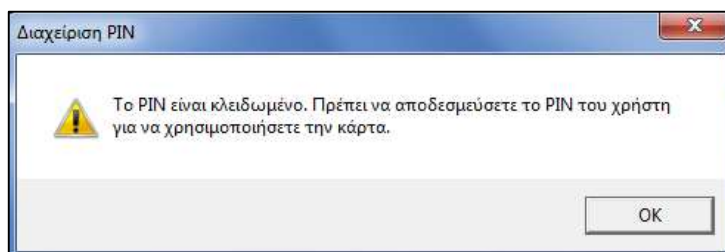
Σε περίπτωση που το τρέχον PIN που θα συμπληρώσετε δεν είναι σωστό, εμφανίζεται προειδοποιητικό μήνυμα το οποίο σας ενημερώνει για την αποτυχία επαλήθευσης του PIN καθώς επίσης και για τις υπολειπόμενες προσπάθειες που έχουν απομείνει. Σημειώνεται ότι εάν συμπληρώσετε λανθασμένα το PIN σας 3 διαδοχικές φορές, το PIN δεσμεύεται και θα πρέπει να ακολουθήσετε την διαδικασία αποδέσμευσης που περιγράφεται παρακάτω.



Όπως φαίνεται και στις αντίστοιχες εικόνες, σε κάθε αποτυχημένη συμπλήρωση του PIN σας, εμφανίζεται σχετικό μήνυμα.



Εάν το PIN δεσμευτεί, θα εμφανιστεί το ακόλουθο μήνυμα το οποίο σας ενημερώνει για την διαδικασία που πρέπει να ακολουθήσετε.



3.3. Αποδέσμευση PIN

Ως διαχειριστής μπορείτε να χρησιμοποιήσετε την εφαρμογή αυτή για να αποδεσμεύσετε το PIN σας μέσω του PUK, το οποίο μπορεί να δεσμευτεί μετά από συνεχόμενες αποτυχημένες προσπάθειες εισαγωγής του σωστού PIN.

Για να αποδεσμεύσετε λοιπόν το PIN που χρησιμοποιείτε ως χρήστης θα πρέπει να ακολουθήσετε τα παρακάτω βήματα:

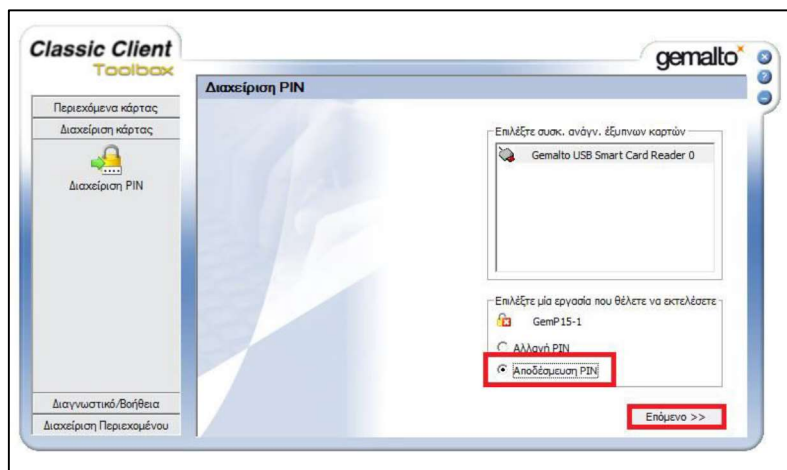
1. Επιλέξτε «Διαχείριση κάρτας»



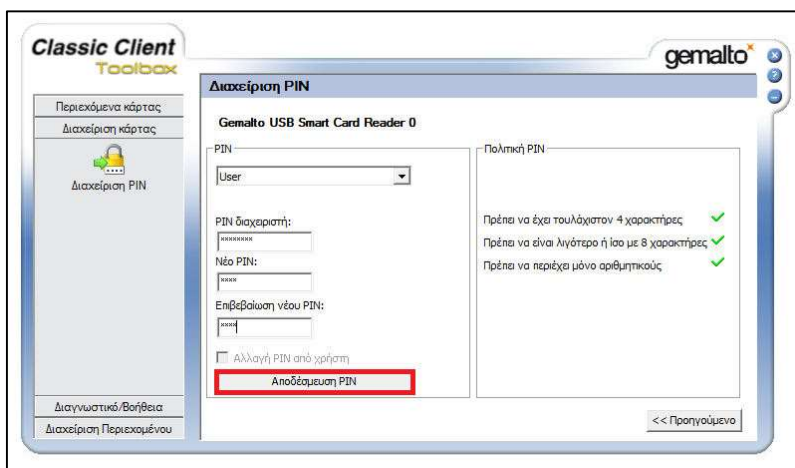
2. Επιλέξτε «Διαχείριση PIN»



3. Επιλέξτε ως εργασία την «Αποδέσμευση PIN» και πατήστε «Επόμενο» για να συνεχίσετε.



4. Συμπληρώστε το PUK στο πεδίο «PIN διαχειριστή», το νέο PIN που επιθυμείτε να χρησιμοποιείτε ως χρήστης, μια επιβεβαίωση αυτού και πατήστε το κουμπί «Αποδέσμευση PIN».



Εφόσον ολοκληρώσετε επιτυχώς την αποδέσμευση του PIN θα εμφανιστεί σχετικό ενημερωτικό μήνυμα.

